

口前叶小，圆形，隐藏在前几个刚节两边背稈刚毛之间。第1刚节小，但具背、腹须和背稈刚毛和腹刚毛。疣足双叶型，背稈刚毛长椭圆形，覆瓦状整齐排列成横排，直达体中线，每节约20—30根；这些背稈刚毛边缘有钝锯齿，末端圆钝，约有20几条纵纹和很多细横纹，其中以两侧和中央的3条粗纵纹最明显。背须常缩入背须囊中，背须基部有一小束不发达的背稈刚毛。腹须呈指状，腹刚叶圆锥状，具复型异齿镰刀状刚毛，端片长短不一，具细锯齿。

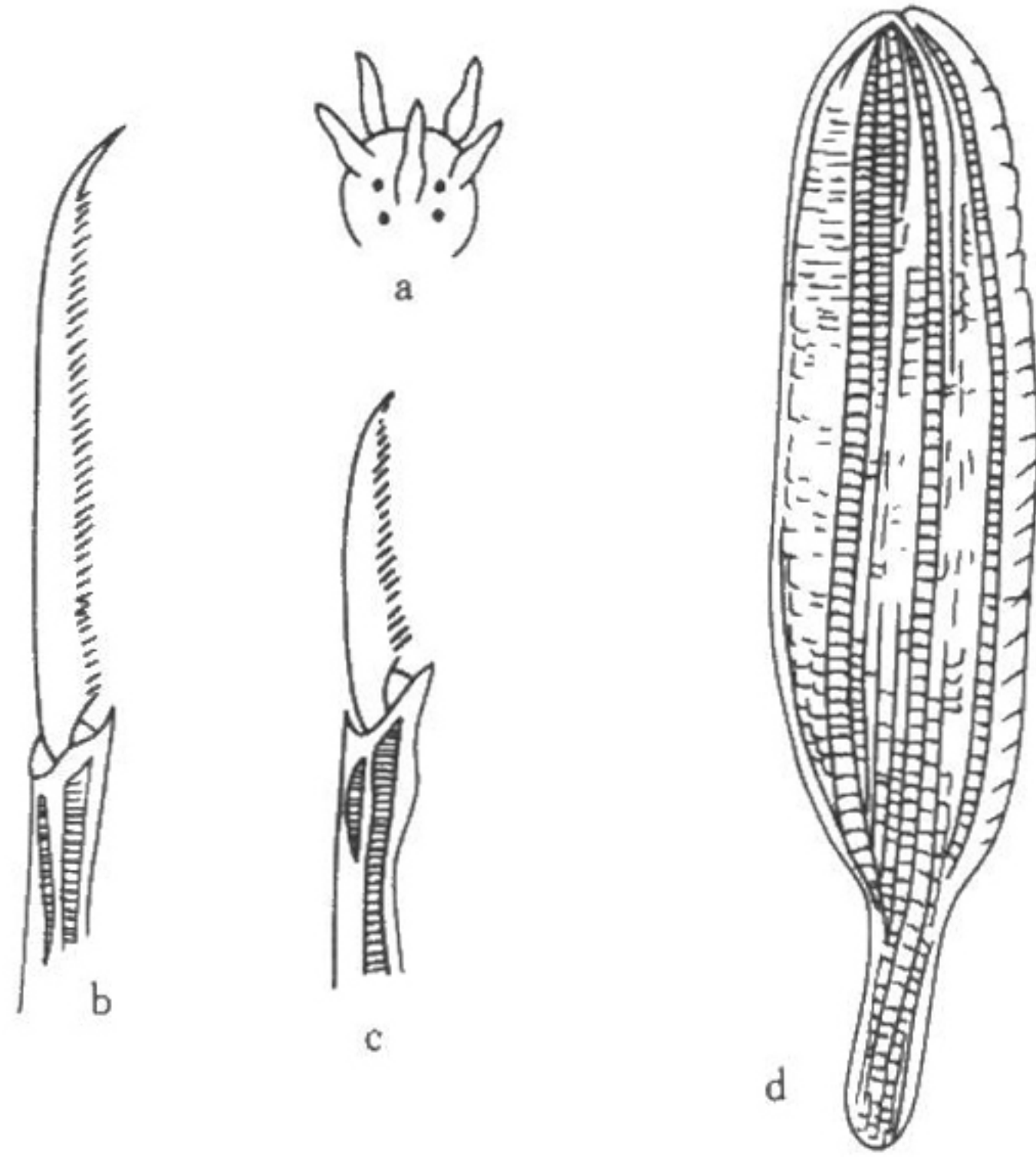


图 157 隐头卷虫 *Bhawania goodei* Webster (仿 Day, 1967)

a. 头部背面观；b. c. 复型镰刀状刚毛；d. 背稈刚毛。

**地理分布** 南非，红海，百慕大群岛印度洋，菲律宾群岛，南海。

(131) 短卷虫 *Bhawania brevis* Gallardo, 1967 (图 158)

*Bhawania brevis* Gallardo, 1967: 54—55, pl. IX, figs. 1—9.

**标本采集地** 广东大亚湾潮下带泥质砂。

**形态特征** 体长可达20mm，宽1.5mm，少于150节。体背面完全为金黄色稈刚毛覆盖。口前叶小，隐藏在体前几个刚节两边背稈刚毛之间。疣足双叶型，背腹须指状，背须常缩入背须囊中。背稈刚毛长宽叶片状，末端凹入，每节约18—20根，呈复瓦状排成一行。这些背稈刚毛约有15—17条纵纹和很多细横纹。在背须基部有一小束不发达的背稈刚毛。腹刚叶圆锥状，位于足刺上方有复型异齿状刚毛，位于足刺下方有复型异齿刺状刚毛和复型异齿镰刀状刚毛；这些镰刀状刚毛的末端光滑，基部具粗锯齿。

**地理分布** 南海北部湾，广东大亚湾。

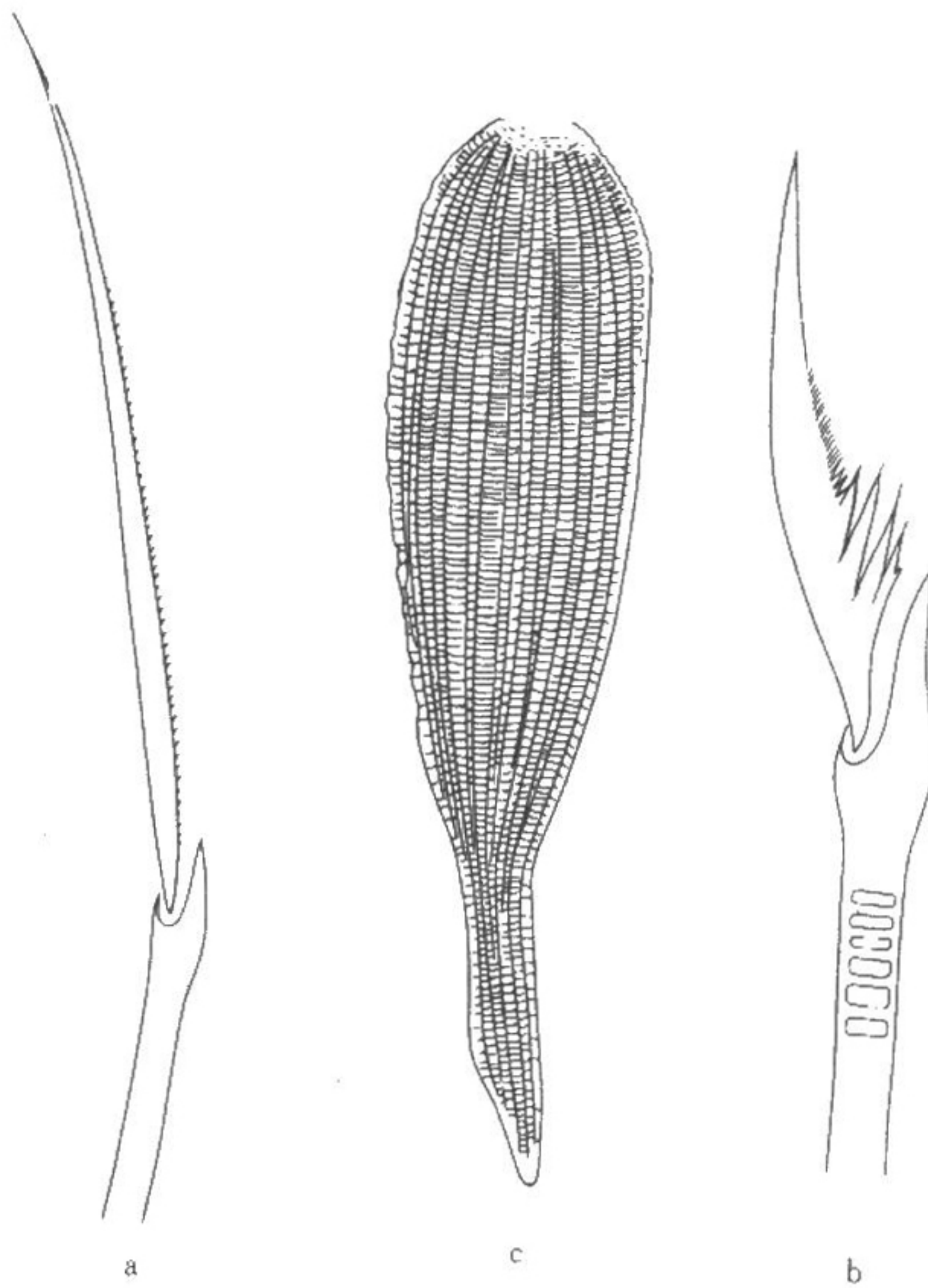


图 158 短卷虫 *Bhawania brevis* Gallardo (仿 Gallardo, 1967)

a. 上层腹刚毛; b. 中层腹刚毛; c. 背稈刚毛。

## LXII. 金扇虫属 *Chrysopetalum* Ehlers, 1864

体短，长椭圆形，约 30—40 刚节。体背面由背稈刚毛所覆盖。口前叶卵圆形，3 个触手；1 个中触手短小，1 对侧触手呈梨状，具肉瘤。仅具一种背稈刚毛。第一节具成对腹须。

模式种：金扇虫 *Chrysopetalum debilis* (Grube, 1855)。

本属中国海已发现两种。

### 种的检索表

- 1 (2) 背稈刚毛具 8—10 条纵纹 ..... 易氏金扇虫 *Chrysopetalum ehlersi*
- 2 (1) 背稈刚毛具 5—6 条纵纹 ..... 西方金扇虫 *Chrysopetalum occidentale*